

Борисовский район

ОТДЕЛ ЭКОНОМИЧЕСКОГО РАЗВИТИЯ И ТРУДА

СВОДНЫЙ ГОДОВОЙ ДОКЛАД

**«О ходе реализации и об оценке эффективности
муниципальных программ Борисовского района
по итогам 2019 года»**

**Борисовка
2020**

Оглавление

1. Информация о ходе реализации муниципальных программ Борисовского района в 2018 году.....	3
1.1. Нормативная правовая база по вопросам разработки, реализации и оценки эффективности муниципальных программ района	3
1.2. Сведения о достижении показателей, выполнении расходных обязательств и о реализации проектов, связанных с реализацией муниципальных программ района в 2018 году	4
1.3. Результаты оценки эффективности реализации муниципальных программ Борисовского района в 2018 году	5
2. Итоги реализации отдельных муниципальных программ	7
района в 2018 году.....	7
2.1. О ходе реализации муниципальной программы «Обеспечение безопасности жизнедеятельности населения Борисовского района».....	7
2.2. О ходе реализации муниципальной программы «Развитие образования Борисовского района»	7
2.3. О ходе реализации муниципальной программы «Социальная поддержка граждан в Борисовском районе».....	8
2.4. О ходе реализации муниципальной программы «Развитие культуры Борисовского района».....	8
2.5. О ходе реализации муниципальной программы «Развитие физической культуры и спорта в Борисовском районе».....	9
2.6. О ходе реализации муниципальной программы «Развитие экономического потенциала и формирование благоприятного предпринимательского климата в Борисовском районе»	9
2.7. О ходе реализации муниципальной программы «Энергосбережение и повышение энергетической эффективности в Борисовском районе».....	10
2.8. О ходе реализации муниципальной программы «Обеспечение доступным и комфортным жильем и коммунальными услугами жителей Борисовского района»	10
2.9. О ходе реализации муниципальной программы «Совершенствование и развитие транспортной системы и дорожной сети Борисовского района».....	11
2.10. О ходе реализации муниципальной программы «Развитие сельского хозяйства в Борисовском районе»	11
2.11. О ходе реализации муниципальной программы «Развитие молодежной политики на территории Борисовского района»	11
2.12. О ходе реализации муниципальной программы «Обеспечение жильем молодых семей Борисовского района»	12
3. Оценка эффективности реализации муниципальной	14

1. Информация о ходе реализации муниципальных программ Борисовского района в 2018 году

1.1. Нормативная правовая база по вопросам разработки, реализации и оценки эффективности муниципальных программ района

В рамках деятельности администрации Борисовского района в 2019 году осуществлялась реализация 13 муниципальных программ.

Программы сформированы по отраслевому принципу в соответствии с Перечнем муниципальных программ района, утвержденным постановлением администрации Борисовского района от 06.05.2014 года №16. Ведомственная принадлежность муниципальных программ представлена на рисунке 1.

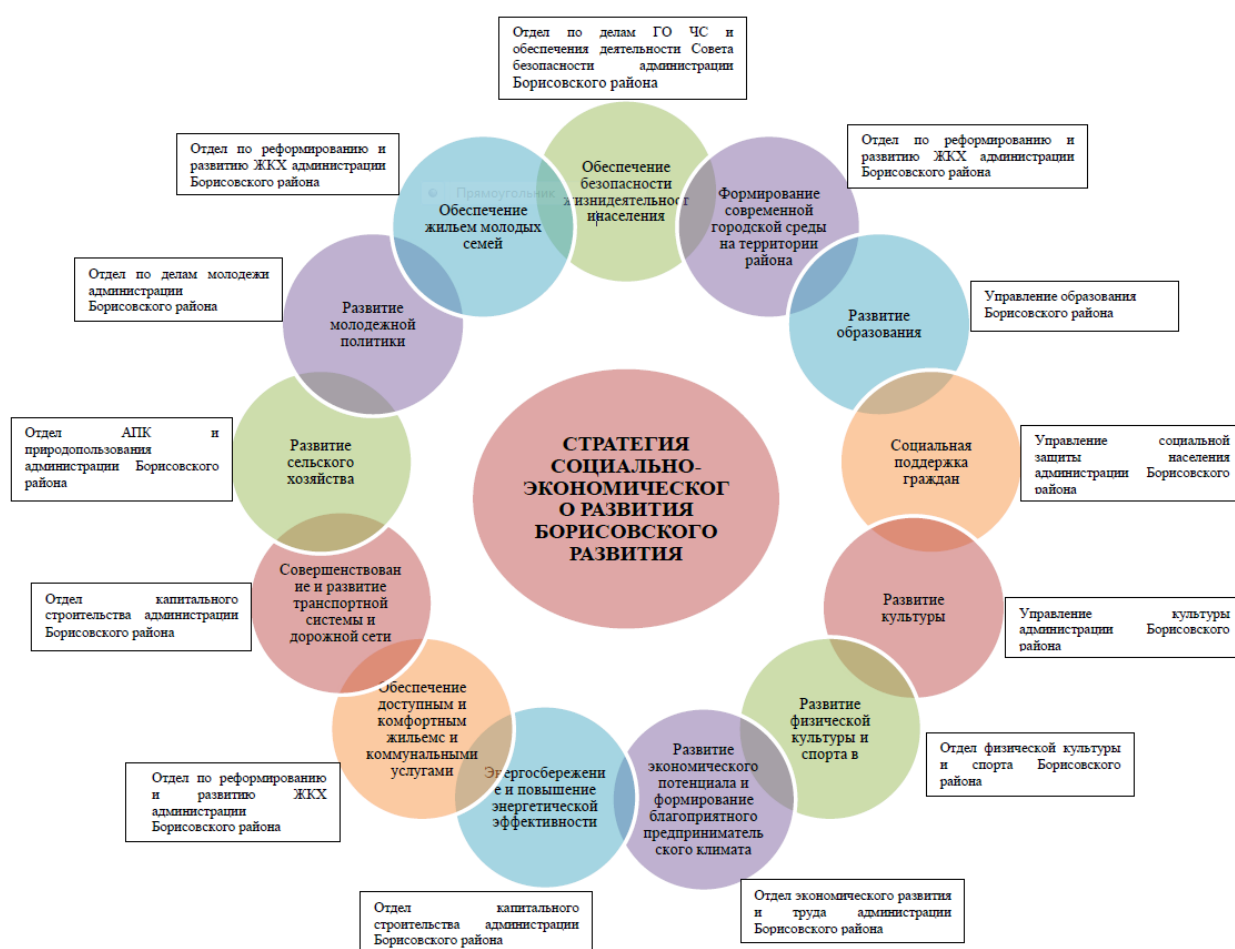


Рис. 1. Ведомственная принадлежность муниципальных программ района

Реализация комплекса мероприятий муниципальных программ направлена на достижение приоритетных целей и задач социально-экономического развития, установленных Стратегией социально-экономического развития района, а также учитывает положения областных программ Белгородской области.

Правовые основания для формирования муниципальных программ района установлены Бюджетным кодексом Российской Федерации.

В соответствии с Федеральным законом от 28 июня 2014 года №172-ФЗ «О стратегическом планировании в Российской Федерации» и принятой муниципальной нормативной правовой базой, регламентирующей разработку, реализацию, оценку эффективности реализации муниципальных программ (рисунок 2) отделом экономического развития и труда администрации Борисовского района совместно с управлением финансов и бюджетной политики администрации Борисовского района, осуществляется мониторинг реализации муниципальных программ района.

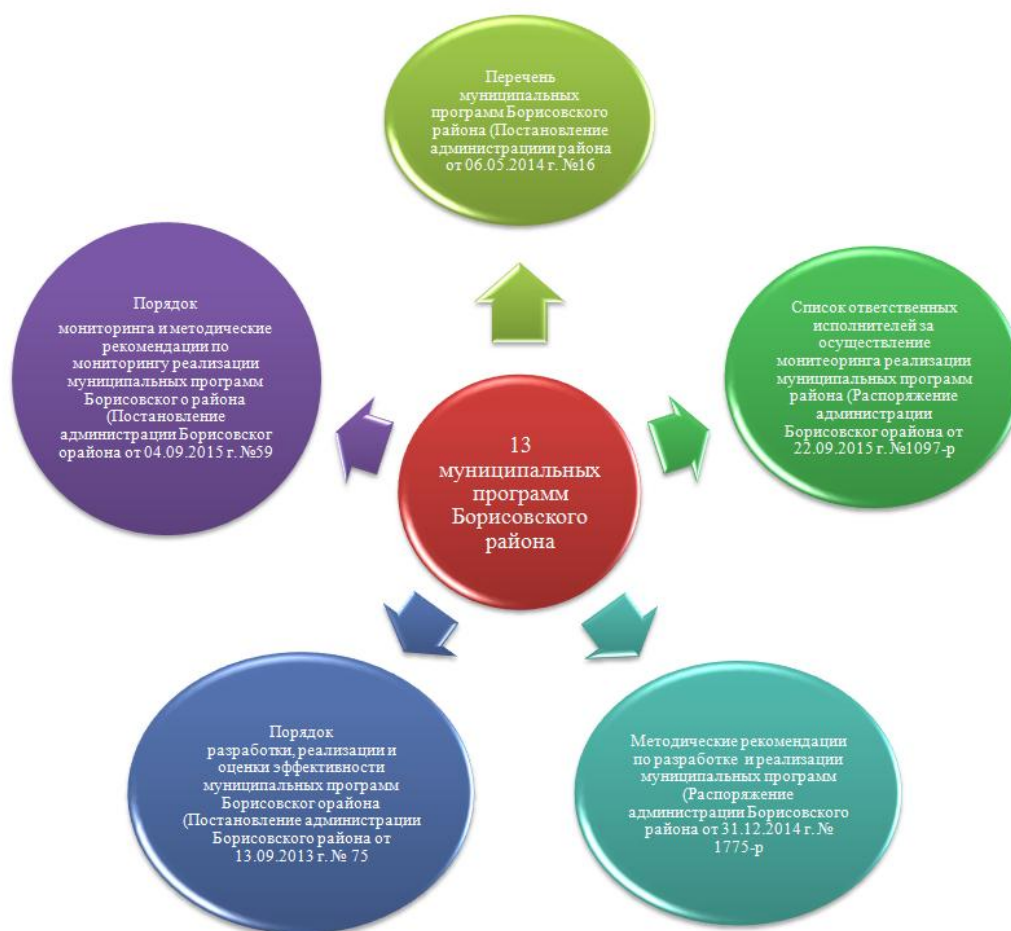


Рис. 2. Нормативная правовая база по вопросам разработки, реализации и оценки эффективности муниципальных программ района

1.2. Сведения о достижении показателей, выполнении расходных обязательств и о реализации проектов, связанных с реализацией муниципальных программ района в 2019 году

В 2019 году мониторинг охватывал 13 муниципальных программ, реализуемых на территории района.

Оценка эффективности осуществлялась по трем критериям: достижение показателей конечного и непосредственного результата и освоение средств бюджета.

Уровень достижения показателей программы составил 93,6% показателей достигнуты в полном объеме, остальные выполнены с небольшими отклонениями от плана.

По данным годовых отчетов за 2019 год финансирование программ за счет всех источников финансирования составило 1176,638 млн рублей.

Наибольшие объемы средств направлены на выполнение муниципальных программ района: «Развитие образования Борисовского района» - 556,915 млн рублей, «Социальная поддержка граждан в Борисовском районе» - 156,146 млн рублей, «Совершенствование и развитие транспортной системы и дорожной сети Борисовского района» - 214,804 млн рублей, «Развитие культуры Борисовского района» - 90,963 млн рублей.

Средний уровень освоения средств в рамках муниципальных программ района в 2019 году составил более 99 процентов.

1.3. Результаты оценки эффективности реализации муниципальных программ Борисовского района в 2018 году

Результаты проведенной оценки эффективности муниципальных программ (Приложение) свидетельствуют, что в 2019 году 13 муниципальных программ района реализовывались эффективно с высокими оценками в диапазоне значений от 8,55 до 10 баллов (рисунок 3).

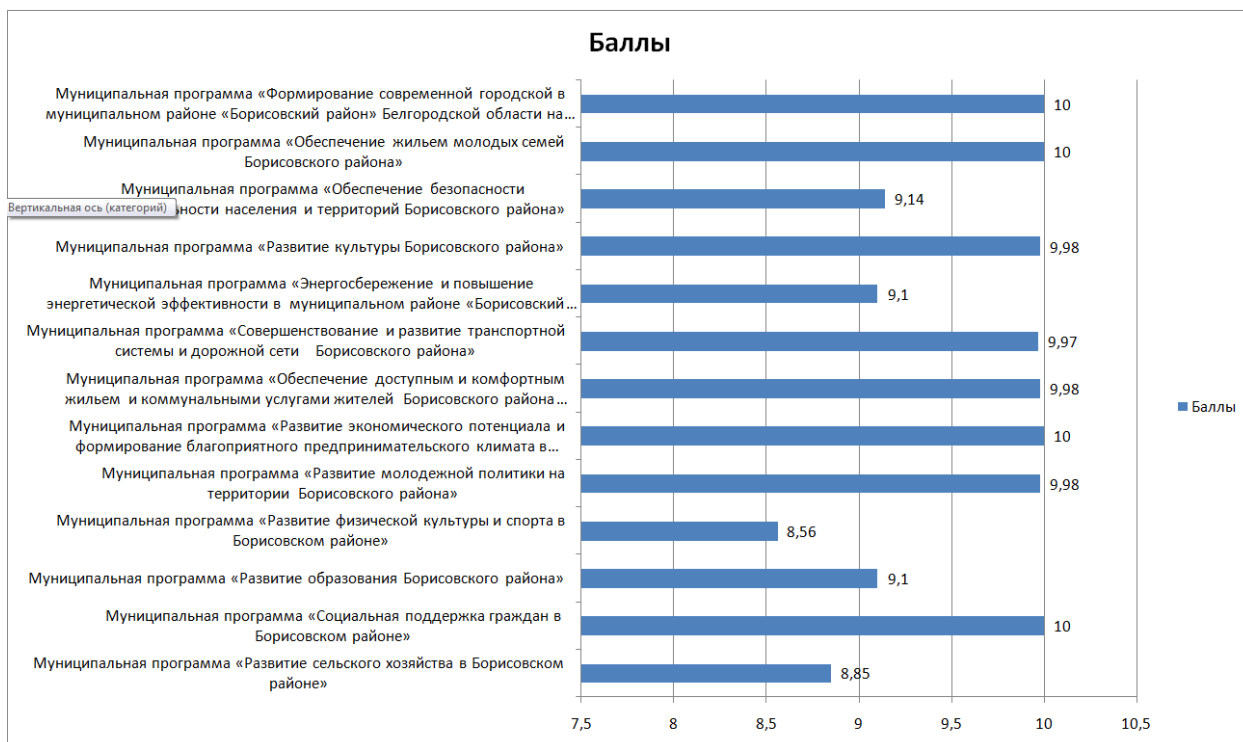


Рис. 3. Оценка эффективности реализации

муниципальных программ района в 2019 году

Информация о проведенном мониторинге и результатах оценки эффективности размещена на официальном сайте администрации Борисовского района по ссылке <http://borisovka.info/dokumenty/strategicheskoe-planirovanie/monitoring-municipalnyh-programm/>.

2. Итоги реализации отдельных муниципальных программ района в 2019 году

2.1. О ходе реализации муниципальной программы «Обеспечение безопасности жизнедеятельности населения Борисовского района»

Муниципальная программа «Обеспечение безопасности жизнедеятельности населения Борисовского района» утверждена постановлением администрации Борисовского района от 5 ноября 2014 года №58 (далее – Программа 1).

Ответственный исполнитель – отдел мобилизационной работы и обеспечения деятельности Совета безопасности.

Основными направлениями реализации Программы 1 являются:

1. Снижение рисков и смягчение последствий чрезвычайных ситуаций природного и техногенного характера, пожарная безопасность и защита населения.

2. Укрепление общественного порядка.

3. Профилактика безнадзорности и правонарушений несовершеннолетних и защите их прав.

4. Охрана окружающей среды и рациональное природопользование.

Средний уровень достижения показателей Программы 1 (отношение количества показателей, плановые значения которых достигнуты в отчетном периоде, к общему количеству показателей за отчетный период) составил 90 %.

Трем проектам, завершенным в отчетном году, присвоен статус «Проект реализован успешно».

Расходы за счет всех источников финансирования составили 4,026 млн рублей или 97% от запланированного объема.

По итогам проведенного мониторинга за 2019 год реализация Программы 1 оценивается, как эффективная с итоговой оценкой 9,14 балла.

2.2. О ходе реализации муниципальной программы «Развитие образования Борисовского района»

Муниципальная программа «Развитие образования Борисовского района» утверждена постановлением администрации Борисовского района от 26 марта 2015 года №8 (далее – Программа 2).

Ответственный исполнитель – управление образования администрации Борисовского района.

Основными направлениями реализации Программы 2 являются:

1. Развитие дошкольного образования.

2. Развитие общего образования.

3. Развитие дополнительного образования детей.

4. Оздоровление и отдых детей и подростков.

Средний уровень достижения показателей Программы 2 составил 100,8 процента.

Расходы Программы 2 за счет всех источников финансирования составили 556,914 млн рублей или 99% от запланированного объема.

По итогам проведенного мониторинга за 2019 год реализация Программы 2 оценивается, как эффективная с итоговой оценкой 9,1 балла.

2.3. О ходе реализации муниципальной программы «Социальная поддержка граждан в Борисовском районе»

Муниципальная программа «Социальная поддержка граждан в Борисовском районе» утверждена постановлением администрации Борисовского района от 30 октября 2014 года №45 (далее – Программа 3).

Ответственный исполнитель – управление социальной защиты населения администрации Борисовского района.

Основными направлениями реализации Программы 3 являются:

1. Развитие мер социальной поддержки отдельных категорий граждан.
2. Модернизация и развитие социального обслуживания населения.
3. Социальная поддержка семьи и детей.
4. Повышение эффективности государственной поддержки социально ориентированных некоммерческих организаций.
5. Доступная среда.

Средний уровень достижения показателей Программы 3 составил 100 процентов.

Расходы Программы 3 за счет всех источников финансирования составили 156,146 млн рублей или 97% от запланированного объема.

По итогам проведенного мониторинга за 2019 год реализация Программы 3 оценивается, как эффективная с итоговой оценкой 10 балла.

2.4. О ходе реализации муниципальной программы «Развитие культуры Борисовского района»

Муниципальная программа «Развитие культуры Борисовского района» утверждена постановлением администрации Борисовского района от 30 октября 2014 года №53 (далее – Программа 4).

Ответственный исполнитель – управление культуры администрации Борисовского района.

Основными направлениями реализации Программы 4 являются:

1. Развитие библиотечного дела.
2. Развитие музейного дела.
3. Культурно - досуговая деятельность и народное творчество.
4. Обеспечение реализации муниципальной политики в сфере культуры.

Средний уровень достижения показателей Программы 4 составил 100 процентов.

Расходы Программы 4 за счет всех источников финансирования составили 90,963 млн рублей или 99% от запланированного объема. По итогам проведенного мониторинга за 2019 год реализация Программы 4 оценивается, как эффективная с итоговой оценкой 9,98 баллов.

2.5. О ходе реализации муниципальной программы «Развитие физической культуры и спорта в Борисовском районе»

Муниципальная программа «Развитие физической культуры и спорта Борисовского района» утверждена постановлением администрации Борисовского района от 30 октября 2014 года №47 (далее – Программа 5).

Ответственный исполнитель – отдел физической культуры и спорта администрации Борисовского района.

Основными направлениями реализации Программы 5 являются:

1. Инфраструктура и кадровый потенциал.
2. Физкультурно-массовая работа.
3. Массовый и профессиональный спорт.

Средний уровень достижения показателей Программы 5 составил 101,33 процента.

Расходы Программы 5 за счет всех источников финансирования составили 22,304 млн рублей или 98% от запланированного объема.

По итогам проведенного мониторинга за 2019 год реализация Программы 5 оценивается, как эффективная с итоговой оценкой 8,56 балла.

2.6. О ходе реализации муниципальной программы «Развитие экономического потенциала и формирование благоприятного предпринимательского климата в Борисовском районе»

Муниципальная программа «Развитие экономического потенциала и формирование благоприятного предпринимательского климата в Борисовском районе» утверждена постановлением администрации Борисовского района от 30 октября 2014 года №49 (далее – Программа 6).

Ответственный исполнитель – отдел экономического развития и труда администрации Борисовского района.

Основными направлениями реализации Программы 6 являются:

1. Улучшение инвестиционного климата.
2. Развитие и государственная поддержка малого и среднего предпринимательства.
3. Развитие туризма, ремесленничества и придорожного сервиса.

Средний уровень достижения показателей Программы 6 составил 98,8 процентов.

Расходы Программы 6 за счет всех источников финансирования составили 20 тыс. рублей или 100% от запланированного объема.

По итогам проведенного мониторинга за 2019 год реализация Программы 6 оценивается, как эффективная с итоговой оценкой 10 баллов.

2.7. О ходе реализации муниципальной программы «Энергосбережение и повышение энергетической эффективности в Борисовском районе»

Муниципальная программа «Энергосбережение и повышение энергетической эффективности в Борисовском районе» утверждена постановлением администрации Борисовского района от 30 октября 2014 года №52 (далее – Программа 7).

Ответственный исполнитель – отдел капитального строительства администрации Борисовского района.

Средний уровень достижения показателей Программы 7 составил 93,94 процента.

Расходы Программы 7 за счет всех источников финансирования составили 150 тыс. рублей или 100% от запланированного объема.

По итогам проведенного мониторинга за 2019 год реализация Программы 7 оценивается, как эффективная с итоговой оценкой 10 баллов.

2.8. О ходе реализации муниципальной программы «Обеспечение доступным и комфортным жильем и коммунальными услугами жителей Борисовского района»

Муниципальная программа «Обеспечение доступным и комфортным жильем и коммунальными услугами жителей Борисовского района» утверждена постановлением администрации Борисовского района от 30 октября 2014 года №50 (далее – Программа 8).

Ответственный исполнитель – отдел капитального строительства администрации Борисовского района.

Основными направлениями реализации Программы 8 являются:

1. Стимулирование развития жилищного строительства на территории Борисовского района.

2. Создание условий для обеспечения населения качественными услугами жилищно-коммунального хозяйства.

3. Обеспечение реализации муниципальной программы «Обеспечение доступным и комфортным жильем и коммунальными услугами жителей Борисовского района».

Средний уровень достижения показателей Программы 8 составил 100 процентов.

Расходы Программы 8 за счет всех источников финансирования составили 82,313 млн рублей или 98,36% от запланированного объема.

По итогам проведенного мониторинга за 2019 год реализация Программы 8 оценивается, как эффективная с итоговой оценкой 9,98 баллов.

2.9. О ходе реализации муниципальной программы «Совершенствование и развитие транспортной системы и дорожной сети Борисовского района»

Муниципальная программа «Совершенствование и развитие транспортной системы и дорожной сети Борисовского района» утверждена постановлением администрации Борисовского района от 30 октября 2014 года №51 (далее – Программа 9).

Ответственный исполнитель – отдел капитального строительства администрации Борисовского района.

Основными направлениями реализации Программы 9 являются:

1. Совершенствование и развитие дорожной сети.
2. Совершенствование и развитие транспортной системы.

Средний уровень достижения показателей Программы 9 составил более 00 процентов.

Расходы Программы 9 за счет всех источников финансирования составили 214,804 млн рублей или 98,4% от запланированного объема.

По итогам проведенного мониторинга за 2019 год реализация Программы 9 оценивается, как эффективная с итоговой оценкой 9,97 балла.

2.10. О ходе реализации муниципальной программы «Развитие сельского хозяйства в Борисовском районе»

Муниципальная программа «Развитие сельского хозяйства в Борисовском районе» утверждена постановлением администрации Борисовского района от 17 октября 2014 года №41 (далее – Программа 10).

Ответственный исполнитель – отдел АПК и природопользования.

Основными направлениями реализации Программы 10 являются:

1. Поддержка и развитие малых форм хозяйствования.
2. Устойчивое развитие сельских территорий Борисовского района
3. Воспроизводство почвенного плодородия и развитие мелиоративных лесонасаждений.

Средний уровень достижения показателей Программы 10 составил 100 процентов.

Расходы Программы 10 за счет всех источников финансирования составили 475, тыс. рублей или 32,85% от запланированного объема.

По итогам проведенного мониторинга за 2019 год реализация Программы 10 оценивается, как эффективная с итоговой оценкой 8,85 балла.

2.11. О ходе реализации муниципальной программы «Развитие молодежной политики на территории Борисовского района»

Муниципальная программа «Развитие молодежной политики в Борисовском районе» утверждена постановлением администрации Борисовского района от 30 октября 2014 года №48 (далее – Программа 11).

Ответственный исполнитель – отдел по делам молодежи администрации Борисовского района.

Основными направлениями реализации Программы 11 являются:

1. Содействие реализации молодежных инициатив через проектную деятельность.

2. Формирование механизма выявления и развития кадрового потенциала молодежи.

3. Развитие созидательной активности молодежи и вовлечения всех групп молодежи в социальную практику.

Средний уровень достижения показателей Программы 11 составил 100 процентов.

Расходы Программы 11 за счет всех источников финансирования составили 10,485 млн рублей или 99,5% от запланированного объема.

По итогам проведенного мониторинга за 2019 год реализация Программы 11 оценивается, как эффективная с итоговой оценкой 9,98 балла.

2.12. О ходе реализации муниципальной программы «Обеспечение жильем молодых семей Борисовского района»

Муниципальная программа «Обеспечение жильем молодых семей Борисовского района» утверждена постановлением администрации Борисовского района от 28 октября 2014 года № 71 (далее – Программа 12).

Ответственный исполнитель – отдел по реформированию и ЖКХ администрации Борисовского района.

Средний уровень достижения показателей Программы 12 составил 100 процентов.

Расходы Программы 12 за счет всех источников финансирования составили 16,753 млн рублей или более 149% от запланированного объема.

По итогам проведенного мониторинга за 2019 год реализация Программы 12 оценивается, как эффективная с итоговой оценкой 10 баллов.

2.13. О ходе реализации муниципальной программы «Формирование современной городской среды в муниципальном районе «Борисовский район» Белгородской области

Муниципальная программа «Формирование современной городской среды в муниципальном районе «Борисовский район» Белгородской области» утверждена постановлением администрации Борисовского района от 31 октября 2017 года № 91 (далее – Программа 13).

Ответственный исполнитель – отдел по реформированию и ЖКХ администрации Борисовского района.

Средний уровень достижения показателей Программы 13 составил 100 процентов.

Расходы Программы 13 за счет всех источников финансирования составили 21,280 млн рублей или более 100% от запланированного объема.

По итогам проведенного мониторинга за 2019 год реализация Программы 13 оценивается, как эффективная с итоговой оценкой 10 баллов.

3. Оценка эффективности реализации муниципальной программы в рамках годового мониторинга по итогам 2018 года

№ п/п	Наименование муниципальной программы	Критерии оценки эффективности															Вывод об оценке эффективности реализации программы
		1. Достижение показателей конечного результата						2. Достижение показателей непосредственного результата					3. Освоение местного бюджета		Итоговая оценка эффективности реализации программы с учетом весовых коэффициентов, баллов		
		Количество целевых показателей	в том числе ц.п., достижение значений которых соответствует градации (положительная динамика - при росте значений/при снижении значений)				Оценка по 1 критерию, баллов	Количество целевых показателей	в том числе ц.п., достижение значений которых соответствует градации (положительная динамика - при росте значений/при снижении значений)				Оценка по 2 критерию, баллов	Оценка освоения средств областного бюджета, %		Оценка по 3 критерию, баллов	
100% или выше/100% или ниже	более 80%, но менее 100%/более 100%, но менее 120%		от 50% до 80%/от 120% до 150%	менее 50%/более 150%	100% или выше/100% или ниже	более 80%, но менее 100%/более 100%, но менее 120%			от 50% до 80%/от 120% до 150%	менее 50%/более 150%							
1	2	3	4	5	6	7	8	9	10	11	12	13	14	15	16	17	18
1	Развитие экономического потенциала и формирование благоприятного предпринимательского климата в Борисовском районе	4	4	-	-	-	3	9	9	-	-	-	5	100	2	10	Программа эффективна.

2.	Развитие образования Борисовского района	6	3	3	-	-	2,8	8	7			1	4,4	95,9	1,9	8,55	Программа эффективна.
3.	Развитие молодежной политики на территории Борисовского района	4	4	-	-	-	3	10	10	-	-	-	5	99	1,98	9,98	Программа эффективна.
4.	Развитие сельского хозяйства в Борисовском районе	3	3		-	-	3	3	3	-	-	-	5	42,47	0,85	8,85	Программа эффективна.
5.	Обеспечение доступным и комфортным жильем и коммунальными услугами жителей Борисовского района	2	2	-	-	-	3	6	6	-	-	-	5	99,2	1,98	9,98	Программа эффективна.
6.	Развитие физической культуры и спорта в	3	-	2	-	1	1,6	5	5	-	-	-	5	98	1,96	8,56	Программа эффективна.
7.	Развитие культуры	15	15	-	-	-	3	11	11	-	-	-	5	99	1,98	9,98	Программа

	Борисовского района																эффективна.
8.	Социальная поддержка граждан в Борисовском районе	4	4	-	-	-	3	11	11	-	-	-	5	99	1,98	9,98	Программа эффективна
9.	Энергосбережение и повышение энергетической эффективности в Борисовском районе	3	1	2	-	-	2,6	5	4	-	1	-	4,5	100	2	9,1	Программа эффективна.
10.	Совершенствование и развитие транспортной и дорожной сети Борисовского района	1	1	-	-	-	3	1	1	-	-	-	5	98,4	1,97	9,97	Программа эффективна.
11.	Обеспечение жильем молодых семей Борисовского района	1	1	-	-	-	3	1	1	-	-	-	5	149,7	2	10	Программа эффективна.
12.	Обеспечение безопасности жизнедеятельности Борисовского района	5	4	-	1	-	2,7	5	4	-	1	-	4,5	97	1,94	9,14	Программа эффективна

13.	Формирование современной городской среды на территории муниципального района «Борисовский район» Белгородской области	3	3	-	-	-	3	5	5	-	-	-	5	100	2	10	Программа эффективна
-----	---	---	---	---	---	---	---	---	---	---	---	---	---	-----	---	----	----------------------

4. Сведения о достижении значений целевых показателей муниципальных программ Борисовского района за 2019 год

N п/п	Наименование целевого показателя	Вид целевого показателя	Ед. изм.	Значение целевого показателя				Обоснование отклонения фактического от планового значения
				Базовый период (факт)	Отчетный период			
					план	факт	отклонение, %	
1	2	3	4	5	6	7	8	9
1. Муниципальная программа «Развитие физической культуры и спорта в Борисовском районе»								
Подпрограмма 1 «Инфраструктура и кадровый потенциал муниципальной программы «Развитие физической культуры и спорта в Борисовском районе на 2015-2020 годы»								
1.1.2	Численность участников физкультурно-массовых мероприятий	прогрессирующий	%	34	35	35	100	
Подпрограмма 2 «Физкультурно-массовая работа» муниципальной программы «Развитие физической культуры и спорта в Борисовском районе на 2015-2020 годы»								
1.2.1	Доля населения района, систематически занимающихся физической культурой и массовым спортом	прогрессирующий	%	36	37	38,5	104	
Подпрограмма 3 «Массовый и профессиональный спорт» муниципальной программы «Развитие физической культуры и спорта в Борисовском районе на 2015-2020 годы»								
1.3.1	Уровень достижения целевых показателей	прогрессирующий	%	95	95	95	100	

	государственной программы							
2. Развитие экономического потенциала и формирование благоприятного предпринимательского климата в Борисовском районе								
Подпрограмма 1. Улучшение инвестиционного климата и стимулирование инвестиционной деятельности (Формирование благоприятных условий для привлечения инвестиций в экономику района, повышение инвестиционной активности бизнеса)								
1	Количество реализованных инвестиционных проектов (в отчетном году), единиц	прогрессирующий	единиц	5	6	6	100	
3	Количество действующих субъектов малого и среднего предпринимательства – всего, единиц	прогрессирующий	единиц	821	824	824	100,4	
6	Объем услуг, оказанных в сфере туризма, млн рублей	прогрессирующий	Млн рублей	4	4,4	4,4	100	
Подпрограмма 1. Улучшение инвестиционного климата и стимулирование инвестиционной деятельности (Формирование благоприятных условий для привлечения инвестиций в экономику района, повышение инвестиционной активности бизнеса)								
Подпрограмма 2. Развитие и государственная поддержка малого и среднего предпринимательства (Создание благоприятных условий для устойчивого развития малого и среднего предпринимательства в Борисовском районе, увеличение занятости населения за счет создания новых рабочих мест в секторе малого и среднего предпринимательства)								

2.1.	Количество публикаций информации о развитии малого и среднего предпринимательства в СМИ, ед.	прогрессирующий	единиц	1	2	2	100	
2.2.	Количество субъектов малого и среднего предпринимательства, получивших информационные и консультационные услуги, единиц	прогрессирующий	единиц	6	7	7	100	
2.3	Количество проектов нормативных правовых актов, прошедших оценку регулирующего воздействия, единиц	прогрессирующий	единиц	5	6	5	83,33	
2.4	Количество нормативных правовых актов, прошедших экспертизу, единиц	прогрессирующий	единиц	4	4	4	100	

2.6	Обеспеченность населения района площадью торговых объектов, торговой площади на 1000 жителей	прогрессирующий	кв.м на 1 тыс. жителей	835	909,8	909,8	100	
Подпрограмма 3. Развитие туризма, ремесленничества и придорожного сервиса (Формирование конкурентоспособного туристско – рекреационного кластера при эффективном использовании и сохранении туристско-рекреационных ресурсов района, создание благоприятных условий для развития сельского туризма, придорожного сервиса и ремесленничества)								
3.1.	Разработано и издано информационного материала, штук	прогрессирующий	штук	200	220	220	100	
1	Количество реализованных инвестиционных проектов (в отчетном году), единиц	прогрессирующий	единиц	5	6	6	100	
3	Количество действующих субъектов малого и среднего предпринимательства – всего, единиц	прогрессирующий	единиц	821	824	824	100,4	
5	Количество туристов посетивших	Прогрессирующий	Тыс. человек	48	52	52	100	

	муниципальное образование, тыс. человек							
6	Объем услуг, оказанных в сфере туризма, млн рублей	прогрессирующий	Млн рублей	4	4,4	4,4	100	

3. Муниципальная программа Развитие образования Борисовского района на 2015-2020 годы

Подпрограмма 1 Развитие дошкольного образования

1,1	Увеличение доли детей в возрасте 1-6 лет, охваченных дошкольным образованием, в общей численности детей в возрасте 1-6 лет, до 68 % к 2020 году	Прогрессирующий	%	61	65	61	93,8	
1,2	Сокращение доли детей, зарегистрированных на получение услуг дошкольного образования и не обеспеченных данными услугами, в общей численности детей дошкольного возраста до 0 % в 2020	Регрессирующий	%	7	4	4	100,0	

	году.							
1,3	Удельный вес воспитанников дошкольных образовательных организаций, обучающихся по программам, соответствующим федеральным государственным образовательным стандартам дошкольного образования, в общей численности воспитанников дошкольных образовательных организаций – 100 % в 2020 году.	Прогрессирующий	%	100	100	100	100,0	
Подпрограмма 2. Развитие общего образования								
2,1	Удельный вес обучающихся в современных условиях (создано от 80 % до 100 % современных условий) -98% в 2020	Прогрессирующий	%	77,9	93	77,9	83,8	

	году.							
2,2	Увеличение доли численности обучающихся по программам общего образования ,участвующих в олимпиадах и конкурсах различного уровня, в общей численности обучающихся по программам общего образования до 62% в 2020 году.	Прогрессирующий	%	62,5	61,2	62,5	102,1	
Подпрограмма 3. Развитие дополнительного образования детей								
3,1	Рост доли детей, охваченных дополнительными образовательными программами, в общей численности детей и молодёжи от 5 до 18 лет – 80% в 2020 году.	Прогрессирующий	%	78,4	80	78,4	98,0	
3,2	Удельный вес численности обучающихся по дополнительным	Прогрессирующий	%	57	46	57	123,9	

	образовательным программам, участвующих в олимпиадах и конкурсах различного уровня ,в общей численности обучающихся по дополнительным образовательным программам – 47 % в 2020 году							
Подпрограмма 4. Организация отдыха и оздоровления детей и подростков								
4,1	Доля детей, охваченных системой отдыха и оздоровления детей в каникулярное время – 70 % к 2020 году.	Прогрессирующий	%	63,5	70	63,5	90,7	
Подпрограмма 5. Обеспечение реализации муниципальной программы «Развитие образования Борисовского района на 2015-2020 годы»								
5,1	Количество уровней образования ,на которых внедрена система оценки качества образования, - 4 в 2020 году.	Прогрессирующий	Ед.	4	4	4	100,0	
5,2	Увеличение доли педагогических работников,	Прогрессирующий	%	216	183	216	118,0	

	повысивших квалификацию, от общего числа педагогических работников, до – 100 % в 2020 году.							
5,3	Уровень ежегодного достижения показателей муниципальной программы и её подпрограмм – 95 % в 2020 году.	Прогрессирующий	%	95	95	95	100,0	
Подпрограмма 6. Одарённые дети								
6,1	Улучшение качественных показателей по выявлению талантливых детей	Прогрессирующий	Чел.	282	280	282	100,7	
6,2	Ежегодное увеличение числа победителей и призёров всероссийских конкурсов	Прогрессирующий	Чел.	282	280	282	100,7	
6,3	Доля обучающихся, охваченных адресной поддержкой и социальным	Прогрессирующий	%	1,5	13,4	1,5	100	

сопровождением, от общего числа обучающихся в общеобразовательных учреждениях								
4. Муниципальная программа «Развитие сельского хозяйства в Борисовском районе»								
Подпрограмма №1 «Поддержка и развитие малых форм хозяйствования»								
Основное мероприятие 1.1 Возмещение части процентной ставки по долгосрочным, среднесрочным и краткосрочным кредитам, взятыми малыми формами хозяйствования								
Показатель 1. Создание условий для развития и увеличения количества малых форм хозяйствования, человек		человек	53	55	55	100		
Показатель 2.Количество подворий, охваченных программой		единиц	53	53	55	103,8		
Показатель 3.Количество семей, улучшивших жилищные условия		единиц	7	7	7	100		
Основное мероприятие 1.2 Организация предоставления мер по поддержке сельскохозяйственного производства								

	Показатель 1.1. Создание условий для развития и увеличения количества малых форм хозяйствования		человек.	53	55	55	100	
	Показатель 1.2. Количество подворий, охваченных программой		единиц	53	55	55	100	
Мероприятие 1. Улучшение жилищных условий граждан, проживающих в сельской местности, в том числе молодых семей и молодых специалистов								
	Показатель 2.1. Количество семей, улучшивших жилищные условия		единиц	7	9	9	100	
Подпрограмма №3 «Воспроизводство почвенного плодородия и развитие мелиоративных лесонасаждений»								
	Показатель 3.1. Закладка противоэрозионных лесных насаждений, нарезка борозд, механизированный уход за высаженными насаждениями, %		%	100	100	100	100	
	Показатель 3.1. Восстановление и поддержка		%	100	100	100	100	

	почвенного плодородия путем развития мелиоративных лесонасаждений %							
	Показатель 3.2. Известкование кислых почв и рекультивация почв Борисовского района, %		%	100	100	100	100	
5. Муниципальная программа «Совершенствование и развитие транспортной системы и дорожной сети Борисовского района»								
Подпрограмма №1 « Совершенствование и развитие дорожной сети»								
Основное мероприятие 1.1 Сохранность и развитие автомобильных дорог общего пользования местного значения (строительство)								
	Перевезено пассажиров по убыточным маршрутам		тыс.пасс . место-км	0,96	0,96	0,969	100	Обеспечено стабильное бесперебойное осуществление пассажирских перевозок по убыточным маршрутам.
Мероприятие 2. Льготный проезд учащихся и студентов								
	Перевезено студентов		чел.	374	374	617	164,9	Обеспечена перевозка льготной категории в полном объеме
Мероприятие 3. Проезд по единым социальным билетам								
	Перевезено пассажиров		чел.	234	234	312	133,3	План выполнен

6. Муниципальная программа «Обеспечение доступным и комфортным жильем и коммунальными услугами жителей Борисовского района Белгородской области»							
Показатель 1. Общий объем ввода жилья, кв. метров	прогресс.	кв. м	9792	12100	12190	100,7	Достижение показателя планируется в 2025 году
Показатель 2 Обеспеченность населения жильем, кв.м на одного жителя	прогресс.	кв. м	27,57	30,44	31,3	102,8	Достижение показателя планируется в 2025 году
Показатель 3. Доля семей, имеющих возможность приобрести жилье, соответствующее стандартам обеспечения жилыми помещениями, с помощью собственных и заемных средств, %	прогресс.	%	31,2	35,5	35,5	100	Достижение показателя планируется в 2025 году
Показатель 4. Улучшение эстетического облика внешнего благоустройства, озеленения и санитарного состояния населенных пунктов Борисовского района ежегодно, ед.	прогресс.	Ед.	2	2	2	100	Достижение показателя планируется в 2025 году
Показатель 5. Обеспечение уровня оснащенности населенных пунктов района системами централизованного	прогресс	%	65	65	65	100	Достижение показателя планируется в 2025 году

водоснабжения и водоотведения, соответствующими СанПиН,, %								
Показатель 6. Увеличение доли освещенных улиц, проездов, набережных в населенных пунктах до %	прогресс	%	84	92	92	100	Достижение показателя планируется к концу 2019 года	
Показатель 7. Формирование экологической культуры у населения Борисовского района в области сбора и утилизации ТКО (вовлечение населения%)	прогресс.	%	0	85	85	100	Достижение показателя планируется в 2020 году	
Показатель 8. Доля площади капитально отремонтированных многоквартирных жилых домов, включенных в подпрограмму 2, %	прогресс.	%	2,3	4,9	4,9	100	Достижение показателя планируется к концу 2019 года	

7. «Социальная поддержка граждан в Борисовском район»

№ п/п	Наименование целевого показателя	Вид целевого показателя	Ед. изм.	Значение целевого показателя				Обоснование отклонения фактического от планового значения
				план	факт	отклонение, %		
1	2	3	4	5	6	7	8	9

Подпрограмма 1 Развитие мер социальной поддержки отдельных категорий граждан

Основное мероприятие 1.17. Оплата жилищно-коммунальных услуг отдельным категориям граждан								
1.1	Количество граждан, получившие услуги по оплате жилищно-коммунальных услуг отдельные категории граждан (за счет фед. средств)	прогрессирующий	тыс.чел	4,0	3,1	3,0	100	Показатель годовой
Основное мероприятие 1.1. Выплата ежемесячных денежных компенсаций расходов по оплате жилищно-коммунальных услуг ветеранам труда								
1.2	Показатель Количество ветеранов труда, получивших услуги по выплате ежемесячных денежных компенсаций расходов по оплате жилищно-коммунальных услуг.	прогрессирующий	тыс. чел.	1,6	1,1	1,1	100	Показатель годовой
Основное мероприятие 1.2. Выплата ежемесячных денежных компенсаций расходов по оплате жилищно-коммунальных услуг реабилитированным лицам и лицам, признанным пострадавшими от политических репрессий								
1.3	Показатель Количество реабилитированных лиц и лиц, признанных	прогрессирующий	чел.	64	55	55	100	Показатель годовой

	пострадавшими от политических репрессий, получивших услуги по выплате ежемесячных денежных компенсаций расходов по оплате жилищно-коммунальных услуг, чел.							
Основное мероприятие 1.3. Выплата ежемесячных денежных компенсаций расходов по оплате жилищно-коммунальных услуг многодетным семьям								
1.4	Показатель Количество многодетных семей, получивших услуги по выплате ежемесячных денежных компенсаций расходов по оплате жилищно-коммунальных услуг.	прогрессирующий	Тыс.чел.	1,5	1,3	1,3	100	Показатель годовой
Основное мероприятие 1.4. Выплата ежемесячных денежных компенсаций расходов по оплате жилищно-коммунальных услуг иным категориям граждан								
1.5.	Показатель Количество иных категорий граждан,	прогрессирующий	чел.	227	218	218	100	Показатель годовой

	получивших услуги по выплате ежемесячных денежных компенсаций расходов по оплате жилищно-коммунальных услуг.							
Основное мероприятие 1.5. Предоставление гражданам адресных субсидий на оплату жилья и коммунальных услуг								
1.6.	Показатель Количество граждан, получивших услуги по выплате адресных субсидий на оплату жилья и коммунальных услуг.	прогрессирующий	чел.	115	93	93	100	Показатель годовой
Основное мероприятие 1.18. Выплата инвалидам компенсаций страховых премий по договорам обязательного страхования гражданской ответственности владельцев транспортных средств(за счет средств федерального бюджета)								
1.7.	Показатель Количество инвалидов, получивших услуги по выплате компенсаций страховых премий по договорам обязательного страхования гражданской	прогрессирующий	чел.	5	1	1	100	Показатель годовой

	ответственности владельцев транспортных средств.							
Основное мероприятие 1.16. Осуществление переданного полномочия Российской Федерации по осуществлению ежегодной денежной выплаты лицам, награжденным нагрудным знаком «Почетный донор России» (за счет средств федерального бюджета)								
1.8	Показатель Количество лиц, награжденных нагрудным знаком «Почетный донор России», получивших услуги по осуществлению ежегодной денежной выплаты.	прогрессиру ющий	чел.	112	109	109	100	Показатель годовой
Основное мероприятие 1.6. Выплата пособия лицам, которым присвоено звание «Почетный гражданин Белгородской области»								
1.9	Показатель Количество лиц, которым присвоено звание «Почетный гражданин Белгородской области», получивших социальную поддержку.	прогрессиру ющий	чел.	1	1	1	100	Показатель годовой

Основное мероприятие 1.7. Ежемесячные денежные выплаты ветеранам труда, ветеранам военной службы								
1.10	Показатель Количество ветеранов труда, ветеранов военной службы, получивших услуги по оплате ежемесячных денежных выплат.	прогрессирующий	тыс. чел.	1,2	1,0	1,0	100	Показатель годовой
1.11	Показатель . Количество тружеников тыла, получивших услуги по оплате ежемесячных денежных выплат.	прогрессирующий	чел.	4	2	2	100	Показатель годовой
Основное мероприятие 1.9. Ежемесячная денежная выплата реабилитированным лицам								
1.12	Показатель Количество реабилитированных лиц, получивших услуги по оплате ежемесячных денежных выплат.	прогрессирующий	чел.	15	14	14	100	Показатель годовой

Основное мероприятие 1.10. Оплата ежемесячных денежных выплат лицам, родившимся в период с 22 июня 1923 года по 3 сентября 1945 года (Дети войны)								
1.13	Показатель. Количество лиц, родившихся в период с 22 июня 1923 года по 3 сентября 1945 года (Дети войны), получивших услуги по оплате ежемесячных денежных выплат.	прогрессирующий	тыс. чел.	0,6	0,6	0,5	100	Показатель годовой
Основное мероприятие 1.11. Выплата субсидий ветеранам боевых действий и другим категориям военнослужащих								
1.14.	Показатель Количество лиц, на выплату субсидий ветеранам боевых действий и другим категориям военнослужащих	прогрессирующий	чел.	30	32	32	100	Показатель годовой
Основное мероприятие 1.15. Выплата региональной доплаты к пенсии								
1.15.	Показатель Количество лиц, на выплату региональной доплаты к пенсии.	прогрессирующий	чел.	80	78	78	100	Показатель годовой
Основное мероприятие 1.12. Осуществление полномочий субъекта Российской Федерации на выплату ежемесячных пособий отдельным								

категориям граждан (инвалидам боевых действий I и II групп, а также членам семей военнослужащих и сотрудников, погибших при исполнении обязанностей военной службы или служебных обязанностей в районах боевых действий; вдовам погибших (умерших) ветеранов подразделений особого риска)								
1.16.	Показатель Количество отдельных категорий граждан (инвалидов боевых действий I и II групп, а также членов семей военнослужащих и сотрудников, погибших при исполнении обязанностей военной службы или служебных обязанностей в районах боевых действий; вдов погибших (умерших) ветеранов подразделений особого риска), получивших услуги на выплату ежемесячных пособий.	прогрессирующий	чел.	8	8	8	100	Показатель годовой
Основное мероприятие 1.13. Предоставление материальной и иной помощи для погребения								
1.17	Показатель.	прогрессирующий	чел.	32	20	20	100	Показатель годовой

	Количество граждан, получивших услуги на предоставление материальной и иной помощи для погребения.							
Основное мероприятие 1.14. Выплата пособий малоимущим гражданам и гражданам, оказавшимся в тяжелой жизненной ситуации								
1.18.	Показатель Количество малоимущих граждан и граждан, оказавшихся в тяжелой жизненной ситуации, получивших услуги на выплату пособий.	прогрессирующий	чел.	180	116	116	100	Показатель годовой
Основное мероприятие 1.19. Предоставление отдельных мер социальной поддержки граждан, подвергшихся радиации								
1.19.	Показатель Предоставление отдельных мер социальной поддержки граждан, подвергшихся радиации .	прогрессирующий	чел.	20	18	18	100	Показатель годовой
Основное мероприятие 1.21. Выплата на капитальный ремонт								

1.20.	Выплата на капитальный ремонт	проgressирующий	чел.	102	102	102	100	Показатель годовой
Основное мероприятие 1.22. Выплата компенсаций на коммунальные услуги								
1.21.	Выплата компенсаций на коммунальные услуги	проgressирующий	Чел.	125	0	0	0	Показатель годовой
Подпрограмма 2. Модернизация и развитие социального обслуживания населения								
Основное мероприятие 2.1. Обеспечение деятельности (оказание услуг) государственных учреждений, (организаций)								
2.1.	Показатель Соотношение средней заработной платы социальных работников учреждений социальной защиты населения и средней заработной платы в Белгородской области в 2012-2018 годах	проgressирующий	процентов	100,0	100,0	100,0	100	Показатель годовой
Подпрограмма 3. Социальная поддержка семьи и детей								
Основное мероприятие 3.7. Выплата пособий по уходу за ребенком до достижения им возраста полутора лет гражданам, не подлежащим обязательному социальному страхованию на случай временной нетрудоспособности и в связи с материнством, в соответствии с Федеральным законом от 19 мая 1995 года №81-ФЗ «О государственных пособиях гражданам, имеющим детей» (за счет субвенций из федерального бюджета)								
3.1.	Показатель Количество граждан, не	проgressирующий	чел.	217	201	201	100	Показатель годовой

	подлежащих обязательному социальному страхованию на случай временной нетрудоспособности и в связи с материнством, получивших меры социальной поддержки по выплате пособий по уходу за ребенком до достижения им возраста полутора лет							
Основное мероприятие 3.8. Выплата пособий при рождении ребенка гражданам, не подлежащим обязательному социальному страхованию на случай временной нетрудоспособности и в связи с материнством, в соответствии с Федеральным законом от 19 мая 1995 года №81-ФЗ «О государственных пособиях гражданам, имеющим детей» (за счет субвенций из федерального бюджета)								
3.2.	Показатель Количество граждан, не подлежащих обязательному социальному страхованию на случай временной нетрудоспособности и в связи с материнством, получивших меры социальной поддержки по выплате пособий при рождении ребенка гражданам	прогрессирующий	чел.	63	36	36	100	Показатель годовой
Основное мероприятие 3.1. Ежемесячная денежная выплата, назначаемая в случае рождения третьего ребенка или последующих детей до								

достижения ребенком возраста трех лет								
3.3	Показатель. Количество граждан, получивших меры социальной поддержки по ежемесячной денежной выплате, назначаемой в случае рождения третьего ребенка или последующих детей до достижения ребенком возраста трех лет	прогрессирующий	чел.	214	143	143	100	Показатель годовой
Основное мероприятие 3.2. Выплата ежемесячных пособий гражданам, имеющим детей								
3.4.	Показатель Количество граждан, имеющих детей, получивших меры социальной поддержки по выплате ежемесячного пособия	прогрессирующий	тыс. чел.	1,5	1,2	0,8	100	Показатель годовой
Основное мероприятие 3.3 Осуществление полномочий субъекта Российской Федерации на осуществление мер по социальной защите граждан, являющимися усыновителями								
3.5	Показатель Количество граждан, являющихся усыновителями, получивших меры социальной поддержки.	прогрессирующий	чел.	21	17	17	100	Показатель годовой

Основное мероприятие 3.4. Содержание ребенка в семье опекуна, приемной семье, семейном детском доме, а также на вознаграждение, причитающееся приемному родителю, оплату труда родителя-воспитателя								
3.6	Показатель. Количество граждан, получающих меры социальной поддержки на содержание ребенка в семье опекуна и приемной семье, а также вознаграждение, причитающееся приемному родителю.	прогрессирующий	чел.	72	60	56	100	Показатель годовой
Основное мероприятие 3.9. Выплата единовременного пособия при всех формах устройства детей, лишенных родительского попечения, в семью (за счет средств федерального бюджета)								
3.7.	Показатель Количество граждан, получающих меры социальной поддержки по выплате единовременного пособия при всех формах устройства детей, лишенных родительского попечения, в семью	прогрессирующий	чел.	7	4	4	100	Показатель годовой
Основное мероприятие 3.5. Социальная поддержка детей-сирот и детей, оставшихся без попечения родителей, в части оплаты за содержание жилых помещений, закрепленных за детьми- сиротами, и капитального ремонта								
3.8.	Показатель Количество детей-сирот и детей, оставшихся без	прогрессирующий	чел.	8	9	9	100	Показатель годовой

	попечения родителей, получающих меры социальной поддержки в части оплаты за содержание жилых помещений, закрепленных за детьми-сиротами, и капитального ремонта							
Основное мероприятие 3.6. Осуществление полномочий субъекта Российской Федерации на осуществление мер социальной защиты многодетных семей								
3.9	Показатель. Количество многодетных семей, получивших меры социальной поддержки по осуществлению мер социальной защиты	прогрессирующий	чел.	345	335	335	100	Показатель годовой
Основное мероприятие 3.10. Осуществление дополнительных мер социальной защиты семей, родивших третьего и последующих детей по предоставлению материнского(семейного)капитала								
3.10.	Показатель Количество граждан, получивших меры социальной защиты семей, родивших третьего и последующих детей по предоставлению материнского(семейного)капитала	прогрессирующий	чел	28	23	23	100	Показатель годовой
Основное мероприятие 3.11. Выплаты единовременной адресной материальной помощи женщинам, находящимся в трудной жизненной ситуации и сохранившим								

беременность								
Основное мероприятие 3.11	Выплаты единовременной адресной материальной помощи женщинам, находящимся в трудной жизненной ситуации и сохранившим беременность	прогрессирующий	чел	5	5	5	100	Показатель годовой
Подпрограмма 4.Повышение эффективности государственной поддержки социально ориентированных некоммерческих организаций								
4.1	Увеличение количества социально ориентированных некоммерческих организаций, оказывающих социальные услуги, единиц	прогрессирующий	единиц	5	4	4	100	Показатель годовой
Подпрограмма 5. «Доступная среда» Мероприятия по обеспечению беспрепятственного доступа к приоритетным объектам и услугам в приоритетных сферах жизнедеятельности инвалидов и других маломобильных групп населения в Белгородской области								
5.1.	«Доступная среда» Мероприятия по обеспечению беспрепятственного доступа к приоритетным объектам и услугам в приоритетных сферах жизнедеятельности инвалидов и других маломобильных групп населения в Белгородской области	прогрессирующий	процентов	100	100	100	100	Показатель годовой
Подпрограмма 6. Обеспечение реализации муниципальной программы								
Основное мероприятие 6.1. Организация предоставления отдельных мер социальной защиты населения								

6.1.	Показатель Достижение соотношения средней заработной платы социальных работников учреждений социальной защиты населения к средней заработной плате в Белгородской области	прогрессирующий	процентов	100	100	100	100	Показатель годовой
Основное мероприятие 6.2.Осуществление деятельности по опеке и попечительству в отношении несовершеннолетних и лиц из числа детей-сирот и детей, оставшихся без попечения родителей								
6.2.	Показатель Доля детей-сирот, детей, оставшихся без попечения родителей, переданных на воспитание в семьи, в общей численности детей-сирот, детей, оставшихся без попечения родителей	прогрессирующий	процентов	90,8	90,1	90,1	100	Показатель годовой
Основное мероприятие 6.3.Осуществление деятельности по опеке и попечительству в отношении совершеннолетних лиц								
6.3.	Показатель Доля граждан, устроенных под опеку, от общего числа недееспособных граждан	прогрессирующий	процентов	100	100	100	100	Показатель годовой
Основное мероприятие 6.4.Организация предоставления ежемесячных денежных компенсаций расходов по оплате жилищно-коммунальных								

услуг								
6.4.	Показатель Доля граждан, получающих ежемесячные денежные компенсации расходов по оплате жилищно-коммунальных услуг, от общей численности граждан, обратившихся за получением ежемесячных денежных компенсаций расходов по оплате жилищно-коммунальных услуг	прогрессирующий	процентов	100	100	100	100	Показатель годовой
Основное мероприятие 6.5. Организация предоставления социального пособия на погребение								
6.5.	Показатель 6.5. Количество граждан, получивших услуги по предоставлению материальной и иной помощи для погребения.	прогрессирующий	процентов	100	100	100	100	Показатель годовой
8.Муниципальная программа «Обеспечение жильем молодых семей Борисовского района»								
7.1	Количество молодых семей, улучшивших жилищные условия	семей		4	4	100		

	при оказании поддержки за счет средств федерального бюджета, бюджета области, местных бюджетов							
9. Развитие молодежной политики в Борисовском районе								
1	Доля молодежи, вовлеченной в добровольческую (волонтерскую) деятельность от общего числа молодежи Борисовского района		%	8,3	8,3	8,3	100	
2	Доля молодежи, вовлеченной в проектную деятельность в различных сферах деятельности от общего числа молодежи Борисовского района		%	0,05	0,05	0,05	100	
3	Доля молодых людей, принимающих участие в деятельности молодежных общественных объединений и организаций от общего числа молодежи Борисовского района		%	43	43	43	100	
4	Доля молодежи,		%	70	70	70	100	

	охваченной мероприятиями по информационному сопровождению от общего числа молодежи Борисовского района							
5	Доля молодежи, охваченной мероприятиями по патриотическому и духовно-нравственному воспитанию от общего числа молодежи Борисовского района		%	49	49	49	100	
6	Доля работников органов по делам молодежи, структур и учреждений органов по делам молодежи, прошедших переподготовку и повышение квалификации от общего числа работников сферы «Молодежная политика»		%	10	10	10	100	
7	Доля молодежи, охваченной мероприятиями по пропаганде здорового образа жизни и профилактике негативных явлений от общего числа молодежи		%	61	61	61	100	

	Борисовского района							
8	Доля молодых людей, принявших участие в профориентационных мероприятиях от общего числа выпускников 9-11-х классов учебных заведений района		%	23	23	23	100	
9	Обеспечение уровня достижения целевых показателей муниципальной программы не менее 95% ежегодно		%	95	95	95	100	
Подпрограмма 1 Создание возможностей для успешной социализации, эффективной самореализации и развития инновационного потенциала молодых людей вне зависимости от социального статуса								
1.1	Показатель конечного результата							
Основное мероприятие 1.1 Участие молодежных общественных организаций и объединений в мероприятиях проводимых органами по делам молодежи								
1.1.1	Доля молодых людей, принимающих участие в деятельности молодежных общественных объединений и организаций от общего числа молодежи Борисовского района		%	43	35	35	100	

Основное мероприятие 1.2 Пропаганда здорового образа жизни в молодежной среде								
1.1.2	Доля молодежи, охваченной мероприятиями по пропаганде здорового образа жизни и профилактике негативных явлений от общего числа молодежи Борисовского района		%	61	46,5	46,5	100	
Основное мероприятие 1.3 Поддержка талантливой и творческой молодежи								
1.1.3	Доля молодежи, вовлеченной в проектную деятельность в различных сферах деятельности от общего числа молодежи Борисовского района		%	0,05	0,04	0,04	100	
	Доля молодых людей, принявших участие в профориентационных мероприятиях от общего числа выпускников 9-11-х классов учебных заведений района		%	23	17,5	17,5	100	
	Доля молодежи, охваченной мероприятиями по информационному сопровождению от		%	70	62	62	100	

	общего числа молодежи Борисовского района							
Подпрограмма 2 Патриотическое воспитание граждан Борисовского района								
2.1	Показатель конечного результата							
Основное мероприятие 2.1 Организация и проведение мероприятий, направленных на совершенствование системы патриотического воспитания молодежи								
2.1.1	Доля молодежи, охваченной мероприятиями по патриотическому и духовно-нравственному воспитанию от общего числа молодежи Борисовского района		%	49	49	49	100	
Основное мероприятие 2.2 Работа по патриотическому воспитанию молодежи в ходе реализации мероприятий духовно-нравственной и патриотической направленности								
2.1.2	Доля молодежи, охваченной мероприятиями по патриотическому и духовно-нравственному воспитанию от общего числа молодежи Борисовского района		%	49	49	49	100	
Основное мероприятие 2.3 Проведение мероприятий, направленных на формирование у молодежи призывного возраста позитивного отношения к службе в Вооруженных Силах Российской Федерации.								

2.1.3	Доля молодежи, охваченной мероприятиями по патриотическому и духовно-нравственному воспитанию от общего числа молодежи Борисовского района		%	49	49	49	100	
Подпрограмма 3 Развитие добровольческого (волонтерского) движения на территории Борисовского района								
3.1	Показатель конечного результата							
Основное мероприятие 3.1 Совершенствование форм и методов работы по развитию добровольческого движения, инфраструктуры и механизмов поддержки добровольчества								
3.1.1	Доля молодежи, вовлеченной в добровольческую (волонтерскую) деятельность от общего числа молодежи Борисовского района		%	8,3	8,3	8,3	100	
Основное мероприятие 3.2 Информационное обеспечение добровольческого движения								
3.1.2	Доля молодежи, вовлеченной в добровольческую (волонтерскую) деятельность от общего числа молодежи Борисовского района		%	8,3	8,3	8,3	100	
Основное мероприятие 3.3 Создание условий для развития наставничества, поддержки общественных инициатив и проектов, в том числе в сфере добровольчества (волонтерства)								

3.1.3	Доля молодежи, вовлеченной в добровольческую (волонтерскую) деятельность от общего числа молодежи Борисовского района		%	8,3	8,3	8,3	100	
Подпрограмма 4 Обеспечение реализации молодежной политики на территории Борисовского района								
4.1	Показатель конечного результата							
Основное мероприятие 4.1 Содержание аппарата отдела по делам молодежи администрации Борисовского района и МКУ «Борисовский Центр молодежи»								
4.1.1	Доля работников органов по делам молодежи, структур и учреждений органов по делам молодежи, прошедших переподготовку и повышение квалификации от общего числа работников сферы «Молодежная политика»		%	10	10	42	420%	
	Обеспечение уровня достижения целевых показателей муниципальной программы не менее 95% ежегодно		%	95	95	95	100	
Основное мероприятие 4.2 Ведение хозяйственно-коммунальных услуг отдела по делам молодежи администрации Борисовского района								
4.2.1	Обеспечение уровня достижения целевых		%	95	95	95	Обеспечение уровня	

	показателей муниципальной программы не менее 95% ежегодно						достижения целевых показателей муниципальной программы не менее 95% ежегодно	
--	---	--	--	--	--	--	--	--

10. Муниципальная программа «Обеспечение безопасности жизнедеятельности населения и территорий Борисовского района»

№ п/п	Наименование целевого показателя	Вид целевого показателя	Ед. изм.	Значение целевого показателя			Обоснование отклонения фактического от планового значения	
				Базовый период (факт)	Отчетный период			
					план	факт		отклонение, %
1	2	3	4	5	6	7	8	9
1	Показатель конечного результата			За 12 мес.				
Подпрограмма 1								
1.1	Показатель конечного результата	Снижение количества пожаров на 20%			Снижение количества пожаров на 20%	Снижение количества пожаров на 20%	100%	
Основное мероприятие 1.1								
1.1.1	Показатель непосредственного результата	Снижение количества пожаров на 20%			Снижение количества пожаров на 20%	Снижение количества пожаров на 20%	100%	
Подпрограмма 2								
2.1	Показатель конечного результата	Снижение количества зарегистриров			Снижение количества зарегистрированы	Снижение количества зарегистрированн	100%	

		анных преступлений к уровню 2014 года на 1%			х преступлений к уровню 2014 года на 3,5%	ых преступлений к уровню 2014 года на 3,5%		
Основное мероприятие 2.1								
2.1.1.	Показатель непосредственного результата	Снижение количества зарегистрированных преступлений к уровню 2014 года на 1%			Снижение количества зарегистрированных преступлений к уровню 2014 года на 3,5%	Снижение количества зарегистрированных преступлений к уровню 2014 года на 3,5%	100%	
Подпрограмма 3								
3.1	Показатель конечного результата	Снижение количества преступлений, совершённых несовершеннолетними на 3 %			Снижение количества преступлений, совершённых несовершеннолетними на 3 %	Снижение количества преступлений, совершённых несовершеннолетними на 3 %	100%	
Основное мероприятие 3.1								
3.1.1	Показатель непосредственного результата	Снижение количества преступлений, совершённых несовершеннолетними на 3 %			Снижение количества преступлений, совершённых несовершеннолетними на 3 %	Снижение количества преступлений, совершённых несовершеннолетними на 3 %	100%	
Подпрограмма 4								
4.1	Показатель конечного результата	Увеличение доли гидро-технических сооружений с			Увеличение доли гидро-технических сооружений с неудовлетвори-	Увеличение доли гидро-технических сооружений с	50%	

		неудовлетворительным и опасным уровнем безопасности, приведённых в безопасное техническое состояние на 6%			тельным и опасным уровнем безопасности, приведённых в безопасное техническое состояние на 6%	неудовлетворительным и опасным уровнем безопасности, приведённых в безопасное техническое состояние на 3%		
Основное мероприятие 4.1								
4.1.1	Показатель непосредственного результата	Увеличение доли гидротехнических сооружений с неудовлетворительным и опасным уровнем безопасности, приведённых в безопасное техническое состояние на 6%			Увеличение доли гидротехнических сооружений с неудовлетворительным и опасным уровнем безопасности, приведённых в безопасное техническое состояние на 6%	Увеличение доли гидротехнических сооружений с неудовлетворительным и опасным уровнем безопасности, приведённых в безопасное техническое состояние на 3%	50%	
Подпрограмма 6								
6.1	Показатель конечного результата	Реализация мероприятий по раннему выявлению потребителей наркотиков (приобретение набора иммунохроматографическ			снижение распространённости немедицинского потребления наркотиков, заболеваемости синдромом зависимости от наркотических	снижение распространённости немедицинского потребления наркотиков, заболеваемости синдромом зависимости от наркотических	100%	

		их полосок ИХА-3-Мультифактор для раннего выявления потребителей наркотических средств)			средств, общей заболеваемости наркоманией и обращаемости лиц, потребляющих наркотики с вредными последствиями на 10%	средств, общей заболеваемости наркоманией и обращаемости лиц, потребляющих наркотики с вредными последствиями на 10%		
6.1.1	Показатель непосредственного результата	Реализация мероприятий по раннему выявлению потребителей наркотиков (приобретение набора иммунохроматографических полосок ИХА-3-Мультифактор для раннего выявления потребителей наркотических средств)			снижение распространённости немедицинского потребления наркотиков, заболеваемости синдромом зависимости от наркотических средств, общей заболеваемости наркоманией и обращаемости лиц, потребляющих наркотики с вредными последствиями на	снижение распространённости немедицинского потребления наркотиков, заболеваемости синдромом зависимости от наркотических средств, общей заболеваемости наркоманией и обращаемости лиц, потребляющих наркотики с вредными последствиями	100%	

					10%	на 10%		
10. Муниципальная программа «Энергосбережение и повышение энергетической эффективности в муниципальном районе «Борисовский район» Белгородской области								
Динамика энергоемкости валового муниципального продукта, т.у.т./ млн.руб.ВМП		регресс.	%	0,24	0,17	0,17	100	
Показатель 1. Доля объемов электроэнергии (ЭЭ), потребляемой бюджетными учреждениями (БУ), расчеты за которую осуществляются с использованием приборов учета, в общем объеме ЭЭ, потребляемой БУ на территории Борисовского района		прогресс.	%	100	100	100	100	Показатель 1. Доля объемов электроэнергии (ЭЭ), потребляемой бюджетными учреждениями (БУ), расчеты за которую осуществляются с использованием приборов учета, в общем объеме ЭЭ, потребляемой БУ на территории Борисовского района
Показатель 2. Доля объемов тепловой энергии (ТЭ), потребляемой БУ, расчеты за которую осуществляются с использованием		прогресс.	%	97,7	99,2	98,6	99,4	Достижение показателя планируется в 2021 году

	приборов учета, в общем объеме ТЭ, потребляемой БУ на территории Борисовского района							
	Показатель 3. Доля объемов воды, потребляемой БУ, расчеты за которую осуществляются с использованием приборов учета, в общем объеме воды, потребляемой БУ на территории Борисовского района	прогресс.	%	99,7	100	99,8	100	Окончание срока по показателю к 2020 году
	Показатель 4. Доля объемов природного газа, потребляемого БУ, расчеты за который осуществляются с использованием приборов учета, в общем объеме природного газа, потребляемого БУ на территории	прогресс.	%	100	100	100	100	

	Борисовского района							
	Показатель 5. Отношение удельного объема потребления БУ ЭЭ в текущем году к базовому	регресс.	%	1,1	1,1	0,95	115,79	Окончание срока по показателю в 2025 году
	Показатель 6. Отношение удельного объема потребления БУ ТЭ в текущем году к базовому	регресс.	%	5,75	0,89	0,9	98,88	Окончание срока по показателю в 2025 году
	Показатель 7. Отношение удельного объема потребления БУ воды в текущем году к базовому	прогресс.	%	0,02	2,5	1,5	60	Окончание срока по показателю в 2025 году
	Показатель 8. Отношение удельного объема потребления БУ газа в текущем году к базовому	прогресс.	%	0,33	1,82	1,3	71,42	Окончание срока по показателю в 2025 году

11. Муниципальная программа «Развитие культуры Борисовского района на 2015-2020 годы»

Показатель конечного результата							
Количество посещений библиотек района 215000 в 2025 году;		Тыс.раз.	197,1	197,1	198,5	100,7	
Количество посещений музеев на 1000 человек населения - 610 в 2025 году.		Чел.	15125	15125	16242	107,38	
Удельный вес населения, участвующего в платных культурно-досуговых мероприятиях, проводимых муниципальными учреждениями культуры, в общей численности населения- не менее 56,3 тыс.чел. в 2025 году.		Тыс.чел.	45	45	74	164,4	
Рост количества участников клубных формирований – в 2025 г. не менее 6% по отношению к 2018 г.		Тыс.чел	4,85	4,85	5,2	107,2	
Уровень удовлетворенности населения Борисовского района качеством предоставления муниципальных услуг в сфере культуры- 88 % в 2025 году.		%	83	83	87	104,8	
Количество реализованных проектов		Ед.	6	6	11	183,3	
Подпрограмма 1 Развитие библиотечного дела							
Показатель конечного результата							

Количество посещений (в том числе виртуальных библиотек)		Тыс.раз	197,1	197,1	198,5	100,7	
Количество наименований оцифрованных документов		Ед.	20	20	24	120	
Основное мероприятие 1.1. Обеспечение деятельности (оказание услуг)							
Количество посещений (в том числе виртуальных библиотек)		Тыс.раз	197,1	197,1	198,5	100,7	
Основное мероприятие 1.3. Развитие библиотечного дела							
Количество наименований оцифрованных документов		Ед.	20	20	24	120	
Основное мероприятие 1.4. Проектная деятельность							
Количество реализуемых проектов		Ед.	1	1	2	200	
Подпрограмма 2 Развитие музейного дела							
Показатель конечного результата							

Количество посещений музеев на 1000 человек населения - 610 в 2025 году.		Чел.	15125	15125	16242	107,385	
Основное мероприятие 2.1. Обеспечение деятельности музеев (оказание услуг)							
Количество посещений музеев на 1000 человек населения - 610 в 2025 году.		Чел.	15125	15125	16242	107,385	
Доля музейных предметов, представленных во всех формах зрителю в общем количестве музейных предметов основного фонда муниципальных музеев Борисовского района -34% в 2020 году		Ед.	33	33	33	100	
Основное мероприятие 2.3. Проектная деятельность							
Количество реализуемых проектов		ед.	1	1	1	100	
Подпрограмма 3 Культурно-досуговая деятельность и народное творчество							
Показатель конечного результата							
Увеличение количества посетителей платных культурно-массовых мероприятий		Тыс.чел.	45	45	74	164,4	

Участие в творческих конкурсах детей и молодежи уровнем не ниже областного		Ед.	1	1	1	100	
Основное мероприятие 3.1. «Обеспечение деятельности учреждений (оказание услуг)»							
Количество посещений мероприятий на платной основе		Тыс.чел.	45	45	74	164,44	
Основное мероприятие 3.2. Культурно-досуговая деятельность и народное творчество							
Количество участников клубных формирований		Тыс.чел.	4,85	4,85	5,2	107,22	
Участие в творческих конкурсах (уровнем не ниже областного) детей и молодежи		Ед.	1	1	1	100	
Основное мероприятие 3.2. Поддержка и развитие народных промыслов							
Количество областных, Всероссийских, международных мероприятий, направленных на поддержку и развитие мастеров народных художественных ремесел		Ед.	7	7	12	171,4	
Основное мероприятие 3.4. Проектная деятельность							
Количество реализуемых проектов		Ед.	4	4	11	275	

Подпрограмма 4 Муниципальная программа в сфере культуры							
Показатель конечного результата							
Повышение уровня доступности учреждений культуры		%	70	60	60	100	
Уровень удовлетворенности населения качеством услуг, оказываемых учреждениями культуры		%	83	83	87	104,8	
Количество специалистов, прошедших повышение квалификации		%	15	15	15	100	
Количество поданных грантовых заявок		Ед.	2	4	11	275	
13. Муниципальная программа «Формирование современной городской среды в муниципальном районе «Борисовский район» Белгородской области»							
Показатель 1. Количество реализованных мероприятий по благоустройству общественных территорий, включенных в муниципальную программу формирования современной городской среды (ежегодно, накопительным итогом),	прогресс.	единиц	0	3	3	100	

Показатель 2 Доля граждан, принявших участие в решении вопросов развития городской среды, от общего количества граждан в возрасте от 14 лет, проживающих в муниципальных образованиях Борисовского района, на территории которых реализуются проекты по созданию комфортной городской среды	прогресс.	%	0	9	9	100	
Показатель 3. Количество благоустроенных дворовых и общественных территорий различного функционального назначения, включенных в муниципальную программу формирования современной городской среды (ежегодно, накопительным итогом),	прогресс.	единиц	0	3	3	100	
Показатель 4. Доля дворовых и общественных территорий поселений Борисовского района Белгородской области, благоустроенных с трудовым участием граждан, заинтересованных организаций, от общего	прогресс.	процент ов	0	15	15	100	

количества дворовых и общественных территорий, благоустроенных в ходе реализации муниципальной программы,.							
Показатель 5. Количество муниципальных программ, включающих мероприятия по благоустройству дворовых территорий многоквартирных домов, общественных и иных территорий соответствующего функционального назначения населенных пунктов поселений Борисовского района Белгородской области,	прогресс	единиц	1	1	1	100	

5. Ресурсное обеспечение муниципальных программ Борисовского района в 2019 году

N п/п	Наименование муниципальной программы, подпрограммы, основного мероприятия, мероприятия	Расходы на реализацию муниципальной программы				
		план, тыс. рублей	Кассо-вый план, тыс. рублей	Кассовый расход, тыс. рублей	Отклонение от плана, %	Отклоне-ние от
						кассово-го плана, %
1	2	9	10	11		
1	Развитие экономического потенциала и формирование благоприятного предпринимательского климата в Борисовском районе	20,00	20,00	20,00	100,00	100,00
2	Развитие образования Борисовского района	548709,60	548709,60	556914,60	101,50	101,50
3.	Развитие сельского хозяйства в Борисовском районе	1119,80	1447,60	475,60	42,47	32,85
4	Совершенствование и развитие транспортной системы и дорожной сети Борисовского района на 2015-2020 годы	218318,00	218270,00	214804,00	98,40	98,40
5.	Обеспечение доступным и комфортным жильем и коммунальными услугами жителей Борисовского района Белгородской области на 2015-2020 годы	67369,00	83686,30		82313,90	122,18
6.	Социальная поддержка граждан в Борисовском районе	168620,90	161522,90	156146,60	93,00	97,00
7.	Обеспечение жильем молодых семей	11187,70	11187,70	16753,30	149,70	149,70

	Борисовского района					
8.	Развитие молодежной политики на территории Борисовского района	10549,00	10549,00	10485,70	99,00	99,00
9.	Обеспечение безопасности жизнедеятельности населения и территорий Борисовского района	3989,60	4158,80	4026,80	101,00	97,00
10	Развитие физической культуры и спорта в Борисовском районе	39831,30	22659,30	22304,00	56,00	98,00
11.	Энергосбережение и повышение энергетической эффективности в муниципальном районе "Борисовский район"	150,00	150,00	150,00	100,00	100,00
12	Развитие культуры Борисовского района	91521,00	91521,00	90963,00	99,00	99,00
13	Формирование современной городской среды в муниципальном районе "Борисовский район" белгородской области	21280	21280	21280	100	100

Заместитель главы администрации
района по экономическому развитию



Рудась С.В.